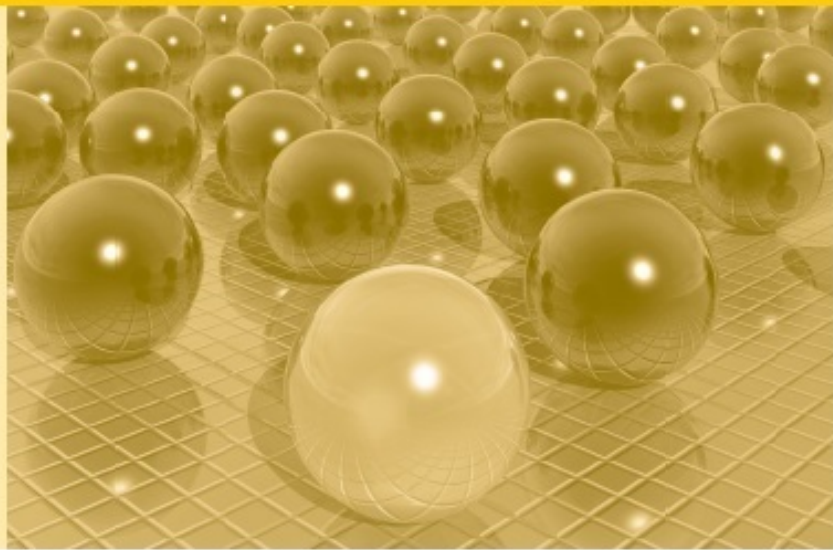


# Metadatenreport



Teil II: Produktspezifische Informationen zur Nutzung der Konsumbefragung 2020 am Gastwissenschaftsarbeitsplatz und über die kontrollierte Datenfernverarbeitung (On Site-Zugangswege)

DOI:10.21242/00001.2020.00.00.1.1.0

Version 0

## Impressum

Herausgeber: Statistische Ämter des Bundes und der Länder  
Herstellung: Information und Technik Nordrhein-Westfalen  
Telefon 0211 9449-01 • Telefax 0211 9449-8000  
Internet: [www.forschungsdatenzentrum.de](http://www.forschungsdatenzentrum.de)  
E-Mail: [forschungsdatenzentrum@it.nrw.de](mailto:forschungsdatenzentrum@it.nrw.de)

### Fachliche Informationen

zu dieser Veröffentlichung:

Statistisches Bundesamt  
Forschungsdatenzentrum

Tel.: 0611 75-2420  
Fax: 0611 75-3915  
[forschungsdatenzentrum@destatis.de](mailto:forschungsdatenzentrum@destatis.de)

### Informationen zum Datenangebot:

Statistisches Bundesamt  
Forschungsdatenzentrum

Tel.: 0611 75-4220  
Fax: 0611 72-3915  
[forschungsdatenzentrum@destatis.de](mailto:forschungsdatenzentrum@destatis.de)

Forschungsdatenzentrum der  
Statistischen Ämter der Länder  
– Geschäftsstelle –  
Tel.: 0211 9449-2873  
Fax: 0211 9449-8087  
[forschungsdatenzentrum@it.nrw.de](mailto:forschungsdatenzentrum@it.nrw.de)

Erscheinungsfolge: einmalig  
Erschienen im Februar 2022

Diese Publikation wird kostenlos als PDF-Datei zum Download unter [www.forschungsdatenzentrum.de](http://www.forschungsdatenzentrum.de) angeboten.

© Information und Technik Nordrhein-Westfalen, Düsseldorf, 2015  
(im Auftrag der Herausbergemeinschaft)

Vervielfältigung und Verbreitung, nur auszugsweise, mit Quellenangabe gestattet. Alle übrigen Rechte bleiben vorbehalten.

Fotorechte Umschlag: ©artSILENCE –Fotolia.com

### Empfohlene Zitierung:

Forschungsdatenzentren der Statistischen Ämter des Bundes und der Länder: Metadatenreport. Teil I: Allgemeine und methodische Informationen zu(m,r) Name der Statistik (EVAS-Nummer: 99999). Version 1. DOI: 10xxxx/xxxxx.x.x.xxxx.x. Standort-Stadt 20XX.

# Metadatenreport

Teil II: Produktspezifische Informationen zur Nutzung der  
Konsumbefragung 2020 am Gastwissenschaftsarbetsplatz und über die  
kontrollierte Datenfernverarbeitung (On Site-Zugangswege)

DOI:10.21242/00001.2020.00.00.1.1.0

Version 0

# Inhalt

<b>1. Datenaufbereitung</b> .....	<b>5</b>
1.1 Datenaufbereitung .....	<b>5</b>
1.2 Anonymisierungsmaßnahmen .....	<b>5</b>
1.3 Methodik der Verknüpfung.....	<b>5</b>
<b>2. Produkt</b> .....	<b>5</b>
2.1 Merkmale und Merkmalsbeschreibung .....	<b>5</b>
2.2 Wellenstruktur .....	<b>18</b>
2.3 Vergleichbarkeit der Merkmale über die Zeit.....	<b>18</b>
2.4 Eckwerte relevanter Merkmale und Merkmalskombinationen .....	<b>18</b>
2.5 Auswertbare regionale Ebene .....	<b>20</b>
<b>3. Praktische Hinweise</b> .....	<b>20</b>
3.1 Hinweise zur Geheimhaltung.....	<b>20</b>
3.2 FAQ.....	<b>22</b>
3.3 Verfügbare Tools.....	<b>23</b>

# 1. Datenaufbereitung

## 1.1 Datenaufbereitung

Die Aufbereitung der Daten erfolgte durch die zuständige Fachabteilung. Aufbereitungsschritte, die durch die Fachabteilung erfolgten, werden im Metadatenreport Teil I beschrieben. Aus den Daten wurden alle Hilfsmerkmale und direkten Identifikatoren gelöscht, da diese aus Anonymisierungsgründen nicht bereitgestellt werden dürfen.

## 1.2 Anonymisierungsmaßnahmen

Die Daten werden formal anonymisiert zur Verfügung gestellt. Die Daten der August-Befragung werden darüber hinaus faktisch anonymisiert. Hierfür wurden top-codings vorgenommen. Die betroffenen Merkmale sind in der Merkmalsbeschreibung gekennzeichnet.

## 1.3 Methodik der Verknüpfung

Da zur Erstellung dieses Produkts keine Daten verknüpft wurden, entfällt dieser Punkt.

# 2. Produkt

## 2.1 Merkmale und Merkmalsbeschreibung

Variable	Fragenr. im FB <sup>1</sup>	Bezeichnung	Schlüssel	
lfd_num	Generiert	Laufende Nummer		80001 - 124364
DataCollection_FinishTime	System	Endzeit		14AUG20:11:39:00 - 17DEC20:20:03:00
DataCollection_StartTime	System	Startzeit		14AUG20:11:25:00- 17DEC20:19:58:00
dauer	Generiert	Befragungsdauer		00:03:00 - 57:21:00
month	System	Befragungsmonat	8	August
			9	September
			10	Oktober
			11	November
			12	Dezember

<sup>1</sup> Bei Angaben in Klammern wurde das betreffende Merkmal aus den angegebenen Fragen generiert oder es wurde die Antworten zu mehreren Fragen zusammengeführt.

last_month_txt	System	letzter Monat	7	Juli
			8	August
			9	September
			10	Oktober
			11	November
next_month_txt	System	kommender Monat	1	Januar
			9	September
			10	Oktober
			11	November
			12	Dezember
Q01	1	Geburtsjahr		1946 -2002
Alter_klas	(1)	Alter (klassiert)	1	18-29 Jahre
			2	30-39 Jahre
			3	40-49 Jahre
			4	50-59 Jahre
			5	60-69 Jahre
			6	70-74 Jahre
Q02_b	2	Geschlecht	1	Männlich
			2	Weiblich
Q03a	3	Postleitzahl 3-Steller		10 - 999
Q03a_Codes	3	Postleitzahl - weiß ich nicht	1	Weiß ich nicht
Q03b	4	Bundesland	1	Baden-Württemberg
			2	Bayern
			3	Berlin
			4	Brandenburg
			5	Bremen
			6	Hamburg
			7	Hessen
			8	Mecklenburg-Vorpommern
			9	Niedersachsen
			10	Nordrhein-Westfalen
			11	Rheinland-Pfalz
			12	Saarland
			13	Sachsen
			14	Sachsen-Anhalt
			15	Schleswig-Holstein
			16	Thüringen
nielsen	(4)	Nielsengebiet	1	Nielsen I
			2	Nielsen II
			3	Nielsen IIIa
			4	Nielsen IIIb
			5	Nielsen IV
			6	Nielsen V

			7	Nielsen VI
			8	Nielsen VII
Q04	5	Anzahlen Personen im Haushalt		1- 15
dQ04	5	Anzahl Personen im Haushalt (Top coded)	1	1 Person
			2	2 Personen
			3	3 Personen
			4	4 Personen
			5	5 Personen und mehr
Q05	6	Partner bzw. einer Partnerin in häuslicher Ehe- bzw. Lebensgemeinschaft	1	Ja
			2	Nein
Q06	7	Ledige Kinder im Haushalt	1	Ja
			2	Nein
Q07	8	Anzahl ledige Kinder im Haushalt		1-15
dQ07	8	Anzahl ledige Kinder im Haushalt (Top coded)	0	0 Kinder
			1	1 Kind
			2	2 Kinder
			3	3 Kinder und mehr
Q08_1_cat_	9	Alter Kind 1		1-99
Q08_2_cat_	9	Alter Kind 2		1-99
Q08_3_cat_	9	Alter Kind 3		1-99
Q08_4_cat_	9	Alter Kind 4		1-99
Q08_5_cat_	9	Alter Kind 5		1-99
Q08_6_cat_	9	Alter Kind 6		1-99
Q08_7_cat_	9	Alter Kind 7		1-99
Q08_8_cat_	9	Alter Kind 8		1-99
HHTyp	(5, 6, 7)	Haushaltstyp	1	Alleinlebend
			2	Alleinerziehend
			3	Paar mit Kind(er)
			4	Paare ohne Kind
			5	Sonstiger Haushalt
Q09a	10	Kenntnis über Einnahmen und Ausgaben	1	gut
			2	weniger gut
			3	eher schlecht
			4	gar nicht
Q20	21	Ist Befragter Haupteinkommensperson?	1	Ja
			2	Nein
HEP	(5, 21)	Haupteinkommensperson	0	Befragter ist nicht Haupteinkommensperson
			1	Befragter ist Haupteinkommensperson
Q23	26	Geburtsjahr Haupteinkommensperson		1900 - 2002
AlterHEP_klas	(1, 26)		1	18-24 Jahre

		Alter Haupteinkommensperson (klassiert)	2	25-29 Jahre
			3	30-34 Jahre
			4	35-39 Jahre
			5	40-44 Jahre
			6	45-49 Jahre
			7	50-54 Jahre
			8	55-59 Jahre
			9	60-64 Jahre
			10	65-69 Jahre
			11	70 Jahre und älter
GeschlechtHEP	(2, 27)		Geschlecht Haupteinkommensperson	1
		2		Weiblich
BildungHEP	(22, 24, 28)	Bildung Haupteinkommensperson	1	ohne Schulabschluss oder Schüler/in
			2	Haupt-/Volksschulabschluss ohne Lehre
			3	Haupt-/Volksschulabschluss mit abgeschlossener Lehre
			4	Mittlere Reife oder gleichwertiger Abschluss
			5	(Fach-)Hochschulreife ohne Studium
			6	(Fach-)Hochschulabschluss oder Promotion
SozStHEP	(23, 25, 29)	Soziale Stellung Haupteinkommensperson	1	Angestellte/-r, Arbeiter/-in
			2	Beamter/-in
			3	Selbstständige/-r
			4	Arbeitslose/-r
			5	Im Ruhestand
			6	Sonstige Nichterwerbstätige
AnzSozVer	(19, 30)	Anzahl sozialversicherungspflichtig beschäftigte Personen im Haushalt		1-15
AnzSozVer_b	(19, 30)	Anzahl sozialversicherungspflichtig beschäftigte Personen im Haushalt (Top coded)	0	Keine Person
			1	1 Person
			2	2 Personen
			3	3 Personen
			4	4 Personen und mehr
AnzKurz	(20, 31)	Anzahl Beschäftigter in Kurzarbeit		1-15
Kurzarbeit	(20, 31)	Beschäftigte in Kurzarbeit	.	Keine sozialversicherungspflichtig beschäftigte Person im Haushalt



			0	Keine sozialversicherungspflichtig beschäftigte Person in Kurzarbeit im Haushalt
			1	Mindestens eine sozialversicherungspflichtig beschäftigte Person in Kurzarbeit im Haushalt
Kurzarbeit_b	(20, 31)	Beschäftigte in Kurzarbeit (im Verhältnis zu den sozialversicherungspflichtig beschäftigten Personen im Haushalt)	.	Keine sozialversicherungspflichtig beschäftigte Person im Haushalt
			0	Keine sozialversicherungspflichtig beschäftigte Person in Kurzarbeit im Haushalt
			1	Alle sozialversicherungspflichtig beschäftigten Personen in Kurzarbeit im Haushalt
			2	Teile der sozialversicherungspflichtig beschäftigten Personen in Kurzarbeit im Haushalt
Q10a1	11	letzter Monat: Fahrzeuge (z.B. PKW, Fahrrad, Motorrad): ja/nein	0	Nein
			1	Ja
Q10a2	11	letzter Monat: Einrichtungsgegenstände und Haushaltswaren (z.B. Möbel, Leuchten, Teppiche, Geschirr): ja/nein	0	Nein
			1	Ja
Q10a3	11	letzter Monat: Elektrogeräte (z.B. Fernseher, Mobiltelefon, Kühlschrank, Bohrmaschine, Laptop): ja/nein	0	Nein
			1	Ja
Q10a4	11	letzter Monat: Bekleidung, Schuhe: ja/nein	0	Nein
			1	Ja
Q10a5	11	letzter Monat: Sonstiges: ja/nein	0	Nein
			1	Ja
Q10b_1_cat_	11	letzter Monat: 'Fahrzeuge (z.B. PKW, Fahrrad, Motorrad)' :		0 - 999999
Q10b_2_cat_	11	letzter Monat: 'Einrichtungsgegenstände und Haushaltswaren (z.B. Möbel, Leuchten, Teppiche, Geschirr)' :		0 - 999999
Q10b_3_cat_	11	letzter Monat: 'Elektrogeräte (z.B. Fernseher, Mobiltelefon, Kühlschrank, Bohrmaschine, Laptop)' :		0 - 999999
Q10b_4_cat_	11	letzter Monat: 'Bekleidung, Schuhe' :		0 - 999999

Q10b_5_cat_	11	letzter Monat: Sonstiges :		0 - 999999
Q11	12	letzter Monat: Eintrittsgelder und Dienstleistungen außer Haus im Bereich Freizeit, Kultur und Sport, Restaurant- und Gaststättenbesuche, sowie für Urlaub		0 - 999999
Q12	13	letzter Monat: Nahrungsmittel, Getränke und Tabakwaren		0 - 999999
Q13	14	letzter Monat: Ausgaben insgesamt		0 - 999999
Q14a1	15	kommender Monat: Fahrzeuge (z.B. PKW, Fahrrad, Motorrad): ja/nein	0	Nein
			1	Ja
Q14a2	15	kommender Monat: Einrichtungsgegenstände und Haushaltswaren (z.B. Möbel, Leuchten, Teppiche, Geschirr): ja/nein	0	Nein
			1	Ja
Q14a3	15	kommender Monat: Elektrogeräte (z.B. Fernseher, Mobiltelefon, Kühlschrank, Bohrmaschine, Laptop): ja/nein	0	Nein
			1	Ja
Q14a4	15	kommender Monat: Bekleidung, Schuhe: ja/nein	0	Nein
			1	Ja
Q14a5	15	kommender Monat: Sonstiges: ja/nein	0	Nein
			1	Ja
Q14b_1_cat_	15	kommender Monat: 'Fahrzeuge (z.B. PKW, Fahrrad, Motorrad)' :		0 - 999999
Q14b_2_cat_	15	kommender Monat: 'Einrichtungsgegenstände und Haushaltswaren (z.B. Möbel, Leuchten, Teppiche, Geschirr)' :		0 - 999999
Q14b_3_cat_	15	kommender Monat: 'Elektrogeräte (z.B. Fernseher, Mobiltelefon, Kühlschrank, Bohrmaschine, Laptop)' :		0 - 999999
Q14b_4_cat_	15	kommender Monat: 'Bekleidung, Schuhe' :		0 - 999999
Q14b_5_cat_	15	kommender Monat: Sonstiges :		0 - 999999
Q15	16	kommender Monat: Eintrittsgelder und Dienstleistungen außer Haus im Bereich Freizeit, Kultur und Sport, Restaurant- und Gaststättenbesuche, sowie für Urlaub		0 - 999999

Q16	17	kommender Monat: Nahrungsmittel, Getränke und Tabakwaren		0 - 999999
Q17	18	kommender Monat: Ausgaben insgesamt		0 - 999999
Q28	32	Nettoeinkommen letzter Monat	1	temp. ruecksprung
			2	unter 1.100 Euro
			3	1.100 Euro bis unter 1.500 Euro
			4	1.500 Euro bis unter 2.000 Euro
			5	2.000 Euro bis unter 2.600 Euro
			6	2.600 Euro bis unter 3.600 Euro
			7	3.600 Euro bis unter 5.000 Euro
			8	5.000 Euro und mehr
			9	ich möchte hierzu keine Angaben machen
dQ28	32	Nettoeinkommen letzter Monat missing	1	ja - Angabe vorhanden
			2	nein - keine Angabe
Q29	33	Nettoeinkommen kommender Monat	1	temp. ruecksprung
			2	unter 1.100 Euro
			3	1.100 Euro bis unter 1.500 Euro
			4	1.500 Euro bis unter 2.000 Euro
			5	2.000 Euro bis unter 2.600 Euro
			6	2.600 Euro bis unter 3.600 Euro
			7	3.600 Euro bis unter 5.000 Euro
			8	5.000 Euro und mehr
			9	ich möchte hierzu keine Angaben machen
Q30	34	Kindergeld ja/nein	1	Ja
			2	Nein
Kindergeld	34	Anzahl Kindergeldbezug (Tod Coded)	0	0 Kinder
			1	1 Kind
			2	2 Kinder
			3	3 und mehr Kinder
Q30_b	34	Anzahl Kindergeldbezug		1 - 15
Q31_01_num	35	Einkommen steigt um mehr als 165 Euro		0 - 100
Q31_02_num	35	Einkommen steigt um 55 Euro bis 165 Euro		0 - 100
Q31_03_num	35	Einkommen steigt um 30 Euro bis 55 Euro		0 - 100
Q31_04_num	35	Einkommen steigt um 0 Euro bis 30 Euro		0 - 100
Q31_05_num	35	Einkommen sinkt um 0 Euro bis 30 Euro		0 - 100

Q31_06_num	35	Einkommen sinkt um 30 Euro bis 55 Euro	0 - 100
Q31_07_num	35	Einkommen sinkt um 55 Euro bis 165 Euro	0 - 100
Q31_08_num	35	Einkommen sinkt um mehr als 165 Euro	0 - 100
Q31_11_num	35	Einkommen steigt um mehr als 225 Euro	0 - 100
Q31_12_num	35	Einkommen steigt um 75 Euro bis 225 Euro	0 - 100
Q31_13_num	35	Einkommen steigt um 40 Euro bis 75 Euro	0 - 100
Q31_14_num	35	Einkommen steigt um 0 Euro bis 40 Euro	0 - 100
Q31_15_num	35	Einkommen sinkt um 0 Euro bis 40 Euro	0 - 100
Q31_16_num	35	Einkommen sinkt um 40 Euro bis 75 Euro	0 - 100
Q31_17_num	35	Einkommen sinkt um 75 Euro bis 225 Euro	0 - 100
Q31_18_num	35	Einkommen sinkt um mehr als 225 Euro	0 - 100
Q31_21_num	35	Einkommen steigt um mehr als 300 Euro	0 - 100
Q31_22_num	35	Einkommen steigt um 100 Euro bis 300 Euro	0 - 100
Q31_23_num	35	Einkommen steigt um 50 Euro bis 100 Euro	0 - 100
Q31_24_num	35	Einkommen steigt um 0 Euro bis 50 Euro	0 - 100
Q31_25_num	35	Einkommen sinkt um 0 Euro bis 50 Euro	0 - 100
Q31_26_num	35	Einkommen sinkt um 50 Euro bis 100 Euro	0 - 100
Q31_27_num	35	Einkommen sinkt um 100 Euro bis 300 Euro	0 - 100
Q31_28_num	35	Einkommen sinkt um mehr als 300 Euro	0 - 100
Q31_31_num	35	Einkommen steigt um mehr als 390 Euro	0 - 100
Q31_32_num	35	Einkommen steigt um 130 Euro bis 390 Euro	0 - 100
Q31_33_num	35	Einkommen steigt um 65 Euro bis 130 Euro	0 - 100
Q31_34_num	35	Einkommen steigt um 0 Euro bis 65 Euro	0 - 100
Q31_35_num	35	Einkommen sinkt um 0 Euro bis 65 Euro	0 - 100

Q31_36_num	35	Einkommen sinkt um 65 Euro bis 130 Euro	0 - 100
Q31_37_num	35	Einkommen sinkt um 130 Euro bis 390 Euro	0 - 100
Q31_38_num	35	Einkommen sinkt um mehr als 390 Euro	0 - 100
Q31_41_num	35	Einkommen steigt um mehr als 540 Euro	0 - 100
Q31_42_num	35	Einkommen steigt um 180 Euro bis 540 Euro	0 - 100
Q31_43_num	35	Einkommen steigt um 90 Euro bis 180 Euro	0 - 100
Q31_44_num	35	Einkommen steigt um 0 Euro bis 90 Euro	0 - 100
Q31_45_num	35	Einkommen sinkt um 0 Euro bis 90 Euro	0 - 100
Q31_46_num	35	Einkommen sinkt um 90 Euro bis 180 Euro	0 - 100
Q31_47_num	35	Einkommen sinkt um 180 Euro bis 540 Euro	0 - 100
Q31_48_num	35	Einkommen sinkt um mehr als 540 Euro	0 - 100
Q31_51_num	35	Einkommen steigt um mehr als 750 Euro	0 - 100
Q31_52_num	35	Einkommen steigt um 250 Euro bis 750 Euro	0 - 100
Q31_53_num	35	Einkommen steigt um 125 Euro bis 250 Euro	0 - 100
Q31_54_num	35	Einkommen steigt um 0 Euro bis 125 Euro	0 - 100
Q31_55_num	35	Einkommen sinkt um 0 Euro bis 125 Euro	0 - 100
Q31_56_num	35	Einkommen sinkt um 125 Euro bis 250 Euro	0 - 100
Q31_57_num	35	Einkommen sinkt um 250 Euro bis 750 Euro	0 - 100
Q31_58_num	35	Einkommen sinkt um mehr als 750 Euro	0 - 100
Q31_61_num	35	Einkommen steigt um mehr als 1050 Euro	0 - 100
Q31_62_num	35	Einkommen steigt um 350 Euro bis 1050 Euro	0 - 100
Q31_63_num	35	Einkommen steigt um 175 Euro bis 350 Euro	0 - 100
Q31_64_num	35	Einkommen steigt um 0 Euro bis 175 Euro	0 - 100
Q31_65_num	35	Einkommen sinkt um 0 Euro bis 175 Euro	0 - 100

Q31_66_num	35	Einkommen sinkt um 175 Euro bis 350 Euro		0 - 100
Q31_67_num	35	Einkommen sinkt um 350 Euro bis 1050 Euro		0 - 100
Q31_68_num	35	Einkommen sinkt um mehr als 1050 Euro		0 - 100
Q32	36	Sparen typischen Monat im vergangenen Jahr 2019	1	legte Geld beiseite
			2	musste auf Ersparnisse zurückgreifen
			3	musste Geld leihen oder einen Kredit aufnehmen
			4	sparte nicht, musste aber nicht auf Ersparnisse zurückgreifen oder Geld leihen
			5	Weiß nicht
			6	Keine Angabe
Q33	37	Schwierigkeiten, laufenden Ausgaben bezahlen zu können	1	keine Schwierigkeiten, da das Einkommen meines Haushaltes ausreichend sein wird.
			2	keine Schwierigkeiten, da mein Haushalt auf Ersparnisse zurückgreifen kann.
			3	Schwierigkeiten, aber mein Haushalt kann Geld leihen oder einen Kredit aufnehmen.
			4	Schwierigkeiten, da sich mein Haushalt kein Geld leihen oder keinen Kredit aufnehmen kann.
			5	Weiß nicht
			6	Keine Angabe
Q34	38	Vermögen des gesamten Haushalt	1	Weniger als 0 Euro
			2	0 Euro bis unter 2.000 Euro
			3	2.000 Euro bis unter 50.000 Euro
			4	50.000 Euro bis unter 220.000 Euro
			5	220.000 Euro bis unter 270.000 Euro
			6	270.000 Euro bis unter 450.000 Euro
			7	450.000 Euro und mehr
			8	Weiß nicht
			9	Keine Angabe
Q35	39	kurzfristiges Vermögen	1	0 Euro bis unter 2.000 Euro
			2	2.000 Euro bis unter 7.500 Euro
			3	7.500 Euro bis unter 25.000 Euro
			4	25.000 Euro bis unter 30.000 Euro

			5	30.000 Euro und mehr
			6	Weiß nicht
			7	Keine Angabe
q_konzept	System	Konzept für Experiment	1	Placebo
			2	1. Arm
			3	2. Arm
Q36a1	bis Sept: 40 ab Okt: 48	(Experiment) kommender Monat: Fahrzeuge (z.B. PKW, Fahrrad, Motorrad): ja/nein	0	Nein
			1	Ja
Q36a2	bis Sept: 40 ab Okt: 48	(Experiment) kommender Monat: Einrichtungsgegenstände und Haushaltswaren (z.B. Möbel, Leuchten, Teppiche, Geschirr): ja/nein	0	Nein
			1	Ja
Q36a3	bis Sept: 40 ab Okt: 48	(Experiment) kommender Monat: Elektrogeräte (z.B. Fernseher, Mobiltelefon, Kühlschrank, Bohrmaschine, Laptop): ja/nein	0	Nein
			1	Ja
Q36a4	bis Sept: 40 ab Okt: 48	(Experiment) kommender Monat: Bekleidung, Schuhe: ja/nein	0	Nein
			1	Ja
Q36a5	bis Sept: 40 ab Okt: 48	(Experiment) kommender Monat: Sonstiges: ja/nein	0	Nein
			1	Ja
Q36b_1_cat_	bis Sept: 40 ab Okt: 48	(Experiment) kommender Monat: 'Fahrzeuge (z.B. PKW, Fahrrad, Motorrad)'		0 - 999999
Q36b_2_cat_	bis Sept: 40 ab Okt: 48	(Experiment) kommender Monat: 'Einrichtungsgegenstände und Haushaltswaren (z.B. Möbel, Leuchten, Teppiche, Geschirr)'		0 - 999999
Q36b_3_cat_	bis Sept: 40 ab Okt: 48	(Experiment) kommender Monat: 'Elektrogeräte (z.B. Fernseher, Mobiltelefon, Kühlschrank, Bohrmaschine, Laptop)'		0 - 999999
Q36b_4_cat_	bis Sept: 40 ab Okt: 48	(Experiment) kommender Monat: 'Bekleidung, Schuhe'		0 - 999999
Q36b_5_cat_	bis Sept: 40 ab Okt: 48	(Experiment) kommender Monat: Sonstiges		0 - 999999
Q37	bis Sept: 41	(Experiment) kommender Monat: Eintrittsgelder und Dienstleistungen außer Haus im Bereich Freizeit, Kultur und Sport, Restaurant- und		0 - 999999

		Gaststättenbesuche, sowie für Urlaub		
Q38	bis Sept: 42	(Experiment) kommender Monat: Nahrungsmittel, Getränke und Tabakwaren		0 - 999999
Q39	bis Sept: 43	(Experiment) kommender Monat: Ausgaben insgesamt		0 - 999999
Q40_1_num	bis Sept: 44 ab Okt: 48	Kinderbonus 'Sparen'		0 - 100
Q40_2_num	bis Sept: 44 ab Okt: 48	Kinderbonus 'Schulden zurückzahlen'		0 - 100
Q40_3_num	bis Sept: 44 ab Okt: 48	Kinderbonus 'Langlebige Gebrauchsgüter (z. B. Bekleidung und Schuhe, Einrichtungsgegenstände und Haushaltswaren, Elektrogeräte, Fahrzeuge)'		0 - 100
Q40_4_num	bis Sept: 44 ab Okt: 48	Kinderbonus 'Eintrittsgelder und Dienstleistungen außer Haus im Bereich Freizeit, Kultur und Sport, Restaurant- und Gaststättenbesuche, sowie für Urlaub'		0 - 100
Q40_5_num	bis Sept: 44 ab Okt: 48	Kinderbonus 'Nahrungsmittel, Getränke und Tabakwaren'		0 - 100
Q40_6_num	bis Sept: 44 ab Okt: 48	Kinderbonus 'Sonstiges'		0 - 100
Q41_3_cat	bis Sept: 45 ab Okt: 49	Ausgaben für 'langlebige Gebrauchsgüter' ohnehin geplant?	1	Ja, auch für diesen Zeitraum
			2	Ja, allerdings erst für einen späteren Zeitraum, sie wurden nun vorgezogen
			3	Nein, waren nicht geplant
Q41_4_cat	bis Sept: 46 ab Okt: 50	Ausgaben für 'Eintrittsgelder und Dienstleistungen außer Haus im Bereich Freizeit, Kultur und Sport, Restaurant- und Gaststättenbesuche, sowie für Urlaub ohnehin geplant?'	1	Ja, auch für diesen Zeitraum
			2	Ja, allerdings erst für einen späteren Zeitraum, sie wurden nun vorgezogen
			3	Nein, waren nicht geplant
Q43	bis Sept: 47 ab Okt: 51	Verrechnung Kinderbonus mit Einkommenssteuer	1	Ja, voll und ganz
			2	Ja, teilweise
			3	Nein, gar nicht
			4	Weiß nicht
Q48	52		1	Ja



		Vorziehen von Anschaffungen aufgrund Mehrwertsteuersenkung	2	Nein
			3	Weiß nicht
			4	Keine Angabe
Q491	53	Vorgezogene Anschaffung: Fahrzeuge (z.B. PKW, Fahrrad, Motorrad)	0	Nein
			1	Ja
Q492	53	Vorgezogene Anschaffung: Einrichtungsgegenstände und Haushaltswaren (z.B. Möbel, Leuchten, Teppiche, Geschirr)	0	Nein
			1	Ja
Q493	53	Vorgezogene Anschaffung: Elektrogeräte (z.B. Fernseher, Mobiltelefon, Kühlschrank, Bohrmaschine, Laptop)	0	Nein
			1	Ja
Q494	53	Vorgezogene Anschaffung: Bekleidung, Schuhe	0	Nein
			1	Ja
Q495	53	Vorgezogene Anschaffung: Sonstiges	0	Nein
			1	Ja
Q49_oth	53	Vorgezogene Anschaffung: Sonstiges, und zwar:		
Q50	54	zusätzlicher Kaufanreiz aufgrund Mehrwertsteuersenkung	2	Nein
			3	Weiß nicht
			4	Keine Angabe
Q511	55	Zusätzlicher Kaufanreiz: Fahrzeuge (z.B. PKW, Fahrrad, Motorrad)	0	Nein
			1	Ja
Q512	55	Zusätzlicher Kaufanreiz: Einrichtungsgegenstände und Haushaltswaren (z.B. Möbel, Leuchten, Teppiche, Geschirr)	0	Nein
			1	Ja
Q513	55	Zusätzlicher Kaufanreiz: Elektrogeräte (z.B. Fernseher, Mobiltelefon, Kühlschrank, Bohrmaschine, Laptop)	0	Nein
			1	Ja
Q514	55	Zusätzlicher Kaufanreiz: Bekleidung, Schuhe	0	Nein
			1	Ja
Q515	55	Zusätzlicher Kaufanreiz: Sonstiges	0	Nein
			1	Ja
Q51_oth	55	Zusätzlicher Kaufanreiz: Sonstiges, und zwar		
Weight_hh	Generiert	Hochrechnungsgewicht Haushaltsebene		0 - 63
Weight_hh_reduced	Generiert	Hochrechnungsgewicht Personenebene		0 - 37
Weight_pers	Generiert	Hochrechnungsgewicht Haushaltsebene (ohne Haushaltstyp)		0 - 64

## 2.2 Wellenstruktur

Da es sich nicht um Panel-Daten handelt, entfällt dieser Punkt.

## 2.3 Vergleichbarkeit der Merkmale über die Zeit

Die Merkmale haben sich über die Zeit nicht verändert und sind daher uneingeschränkt vergleichbar.

## 2.4 Eckwerte relevanter Merkmale und Merkmalskombinationen

Übersicht über die erfassten und hochgerechneten Haushalte nach ausgewählten Merkmalen:

Gegenstand der Nachweisung	Erfasste Haushalte	Hochgerechnete Haushalte
	Anzahl	1 000
<b>Haushalte insgesamt.....</b>	21 020	35 808
<b>Haushaltsgröße mit ... Person(en)</b>		
1.....	5 015	14 686
2.....	8 185	12 641
3.....	3 899	4 395
4.....	2 822	3 003
5 und mehr.....	1 099	1 084
<b>Monatliches Haushaltsnettoeinkommen (detailliert)</b>		
<b>von ... bis unter ... EUR</b>		
unter 1 100.....	1 854	4 308
1 100 – 1 500.....	2 010	3 517
1 500 – 2 000.....	2 570	4 813
2 000 – 2 600.....	3 497	5 518
2 600 – 3 600.....	4 362	6 846
3 600 – 5 000.....	4 298	5 842
5 000 und mehr.....	2 429	4 964
<b>Haushaltstyp</b>		
Alleinlebende.....	5 015	14 686
Männer.....	2 622	7 977
Frauen.....	2 393	6 709
Alleinerziehende.....	1 014	1 960
Paare.....	12 326	17 980
ohne Kind.....	7 970	12 702
mit Kind(ern) .....	4 356	5 278
sonstige Haushalte .....	2 665	1 183

<b>Kind(er) unter 18 Jahren im Haushalt</b>		
Haushalte ohne Kinder .....	15 436	29 025
Haushalte mit Kind(ern) .....	5 584	6 783
<b>Region</b>		
Früheres Bundesgebiet ohne Berlin-West.....	16 703	28 541
Neue Länder einschließlich Berlin.....	4 317	7 267
<b>Soziale Stellung der Haupteinkommenspersonen</b>		
Selbstständige.....	1 506	2 634
Arbeitnehmer/-innen.....	14 033	22 454
Arbeitslose.....	795	1 480
Nichterwerbstätige.....	4 686	9 239
darunter im Ruhestand.....	4 057	7 913
<b>Alter der Haupteinkommenspersonen</b>		
<b>von ... bis ... Jahren</b>		
18 – 29.....	2 726	4 308
30 – 39.....	3 666	5 861
40 – 49.....	3 896	6 201
50 – 59.....	5 357	8 878
60 – 69.....	3 913	7 672
70 oder älter.....	1 462	2 888
<b>Geschlecht der Haupteinkommenspersonen<sup>2</sup></b>		
weiblich.....	7 372	13 176
männlich.....	13 648	22 632
<b>Bildung der Haupteinkommenspersonen</b>		
<b>(höchster Bildungsabschluss)</b>		
ohne Schulabschluss oder Schüler/in.....	(94)	173
Haupt-/Volksschulabschluss ohne Lehre.....	842	1 085
Haupt-/Volksschulabschluss mit abgeschlossener Lehre..	3 856	6 220
Mittlere Reife oder gleichwertiger Abschluss.....	6 344	10 246
(Fach-)Hochschulreife ohne Studium.....	4 143	7 075
(Fach-)Hochschulabschluss oder Promotion.....	5 670	11 009

#### Zeichenerklärung

( ) = Aussagewert eingeschränkt, da der Zahlenwert aufgrund der Fallzahl (30 bis 100) statistisch relativ unsicher ist.

<sup>2</sup> Personen mit den Geschlechtsangaben "divers" und "ohne Angabe" (nach §22 Absatz 3 PStG) werden in Geheimhaltungsfällen per Zufallsprinzip dem männlichen oder weiblichen Geschlecht zugeordnet.

## **2.5 Auswertbare regionale Ebene**

Als tiefste regionale Information ist der Postleitzahl 2 oder 3-Steller enthalten. Für die Quotierung wurden die Nielseengebiete genutzt (Zusammenfassung von Bundesländern). Die Stichprobe ist auf Ebene der Nielseengebiete repräsentativ.

## **3. Praktische Hinweise**

### **3.1 Hinweise zur Geheimhaltung**

#### **3.1.1 Gesetzliche Grundlagen der statistischen Geheimhaltung**

Unter Geheimhaltung versteht man das Herstellen der absoluten Anonymität der Ergebnisse statistischer Analysen. Konkret bedeutet das, dass im Rahmen der Geheimhaltung sichergestellt wird, dass mit den veröffentlichten Ergebnissen keine Rückschlüsse auf einen Einzelfall (z.B. Person, Betrieb, Einrichtung) gezogen werden können. Statistische Geheimhaltung wird überall dort angewendet, wo statistische Ergebnisse oder Einzeldaten die geschützten Räume der amtlichen Statistik verlassen.

Die Geheimhaltung in der amtlichen Statistik ist in § 16 Bundesstatistikgesetz (BStatG) geregelt und beinhaltet, dass Einzelangaben über persönliche und sachliche Verhältnisse, die für eine Bundesstatistik angegeben werden, von den jeweils durchführenden statistischen Stellen geheim zu halten sind, soweit es keine anderslautenden Bestimmungen gibt. Dies wird auch als Statistikgeheimnis bezeichnet. Das Statistikgeheimnis verpflichtet die amtliche Statistik, die erhaltenen Informationen zu schützen, d.h. sie in einer Form zu anonymisieren, die keine Rückschlüsse mehr auf die betreffende Person und den dargelegten Sachverhalt enthält. Die Geheimhaltung ist auch im Hinblick auf die informationelle Selbstbestimmung von besonderem Interesse: Viele Erhebungen der amtlichen Statistik unterliegen der Auskunftspflicht, somit steht es den Befragten nicht frei, selbst zu entscheiden, ob sie eine Information weitergeben möchten. Die amtliche Statistik muss deshalb sicherstellen, dass die erhobenen Daten keinem Befragten zugeordnet werden können.

Das BStatG sieht jedoch auch Fälle vor, in denen das Statistikgeheimnis nicht gilt. In § 16 BStatG sind die Ausnahmen von der Geheimhaltungspflicht dargelegt. Unter anderem wird dort festgelegt,

unter welchen Umständen die Daten der amtlichen Statistik für die Wissenschaft zugänglich gemacht werden dürfen und welche Regeln dabei einzuhalten sind.

### **3.1.2 Geheimhaltung von Ergebnissen**

Um die gesetzlich vorgeschriebene Geheimhaltung von Einzelfällen in den Daten sicherzustellen, müssen alle Ergebnisse, die am Gastwissenschaftlerarbeitsplatz oder per Kontrollierter Datenfernverarbeitung erzeugt werden, vor ihrer Freigabe an den Nutzer von den FDZ einer Geheimhaltungsprüfung unterzogen werden. Dabei stellen die FDZ sicher, dass die Ergebnisse absolut anonym sind und eine Reidentifikation einzelner Befragter nach menschlichem Ermessen ausgeschlossen werden kann. Entsprechend handeln auch die Fachabteilungen der Statistischen Ämter vor der Veröffentlichung von Ergebnissen.

Zur Sicherstellung der Geheimhaltung wenden die FDZ verschiedene Geheimhaltungsregeln an, die jeweils individuell auf die jeweilige Statistik zugeschnitten sind. In der Broschüre „Regelungen zur Auswertung von Mikrodaten in den Forschungsdatenzentren der Statistischen Ämter des Bundes und der Länder“ werden die gebräuchlichsten Regeln zur primären Geheimhaltung dargestellt. Diese Regeln werden in den FDZ im Grunde auf alle Statistiken angewendet. Die Anlage dieser Broschüre enthält Informationen darüber, welche Geheimhaltungsregeln auf welche Statistiken anzuwenden sind.

Die Broschüre finden Sie hier:

<https://www.forschungsdatenzentrum.de/de/geheimhaltung>.

### **3.1.3 Praktische Tipps zur Vermeidung von Geheimhaltungsfällen**

Treten in den erstellten Analysen Geheimhaltungsfälle auf, werden diese Werte von den FDZ zur Sicherstellung der Geheimhaltung durch ein Sperrmuster ersetzt. Gerade in Kreuztabellen entstehen so durch die notwendige Sekundärsperre schnell viele „Löcher“ in den Auswertungen. Da eine einmal zur Sekundärsperre herangezogene Tabellenzelle auch in allen folgenden Analysen gesperrt werden muss (tabellenübergreifende Geheimhaltung) – auch, wenn es in der neu erstellten Tabelle nicht nötig wäre – ist es sinnvoll, bei jeder Ergebniserstellung darauf zu achten, dass möglichst keine Geheimhaltungsfälle erzeugt werden. Treten in einem Output Geheimhaltungsfälle auf, steht es dem betreuenden FDZ frei, die Prüfung und Freigabe des Outputs abzulehnen.

Um Geheimhaltungsfälle in den Analysen zu vermeiden, sollte immer darauf geachtet werden, dass die erstellten Analysen auf ausreichend großen Fallzahlen beruhen. Bei geringen Fallzahlen

empfiehlt es sich, Variablenausprägungen zusammen zu fassen und damit größere Fallzahlen zu erzielen.

### **3.2 FAQ**

#### **Für einige der Befragten wurde ein überraschend hohes Alter angegeben. Wurden diese Angaben überprüft?**

Im Online-Befragungs-Tool konnten Geburtsjahre ab 1900 eingetragen werden. Bei der Datenüberprüfung wurden diese unwahrscheinlichen (aber nicht unmöglichen) Angaben akzeptiert. Bei der Online-Befragung war es nicht vorgesehen, nach der Datenüberprüfung einzelne Teilnehmende erneut zu kontaktieren und diese Angaben bestätigen zu lassen. Sofern die restlichen Angaben der Teilnehmenden in Ordnung waren, wurde der Fall im Datensatz gelassen.

Für Auswertungen der Fachseite wurde das klassifizierte Alter der HEP herangezogen.

#### **Die angegebenen gemachten oder kommenden Ausgaben kommen mir teilweise sehr hoch vor und übersteigen teilweise bei weitem das verfügbare Nettoeinkommen. Ist das plausibel?**

Die teilweise sehr hohen Ausgaben sind uns ebenfalls direkt ins Auge gesprungen. Im Rahmen einer Plausibilisierung wurden pro Welle ca. 75 Fälle aus dem Datensatz entfernt, die eindeutig nicht plausibel waren. Die anderen Fälle mit hohen Ausgaben haben wurden im Datensatz gelassen, da es möglich sein kann, dass genau in diesem Monat hohe Ausgaben durch Erneuerungen am Haus, Möbel, Elektrogeräte, Autos usw. zustande gekommen sind, auf die der Haushalt gespart hat oder die mit einem Kredit finanziert wurden.

#### **Wann sollte ich welchen Hochrechnungsfaktor verwenden?**

Für die Konsumbefragung stehen Ihnen drei unterschiedliche Hochrechnungsfaktoren zur Verfügung:

Weight\_pers benutzen Sie, wenn Sie Auswertungen auf Personenebene machen möchten, wenn Sie also den Befragten oder die Haupteinkommensperson alleine untersuchen möchten.

Weight\_hh benutzen Sie für Auswertungen auf Ebene der Haushalte, sofern für Ihre Untersuchungen auch der Haushaltstyp berücksichtigt wird.

Weight\_hh\_reduced benutzen Sie für Auswertungen auf Ebene der Haushalte, sofern der Haushaltstyp für Ihre Untersuchungen nicht relevant ist.

### **3.3 Verfügbare Tools**

#### Generieren der Kreiszugehörigkeit

Die Postleitzahl ist in den Daten als kleinste regionale Ebene lediglich auf 3-Steller Ebene enthalten, die nächsthöhere Ebene ist das Bundesland. Diese Postleitzahlen können auf die Kreisebene umgeschlüsselt werden und Nutzerinnen und Nutzern der Konsumbefragung kann auf Wunsch ein entsprechendes Stata-Programm zur Verfügung gestellt werden. Kontaktieren Sie hierzu bitte Ihren Betreuer. Rückfragen zur Funktion des Programms beantwortet ihnen gern Martin Kornejew (Rheinischen Friedrich-Wilhelms-Universität Bonn, Institut für Makroökonomik und Ökonometrie).

Bitte beachten Sie dabei, dass die Zuordnung der Befragten zu den Kreisen nicht trennscharf möglich ist, da das Gebiet der dreistelligen Postleitzahl häufig in mehreren Landkreisen liegt. Im oben genannten Programm wurden die Befragten in einem solchen Fall dem Kreis zugeordnet, der innerhalb der PLZ-Region die näherungsweise größte Fläche einnimmt.

### **4. Abkürzungsverzeichnis**

BstatG	Bundesstatistikgesetz
HEP	Haupteinkommensperson

Statistische Ämter des Bundes und der Länder,  
Metadatenreport Teil II: Produktspezifische Informationen zur Nutzung der Konsumbefragung 2020 am  
Gastwissenschaftsarbeitsplatz und über die kontrollierte Datenfernverarbeitung (On Site-Zugangswege)

Fotorechte Umschlag: ©artSILENCEcom – Fotolia.com