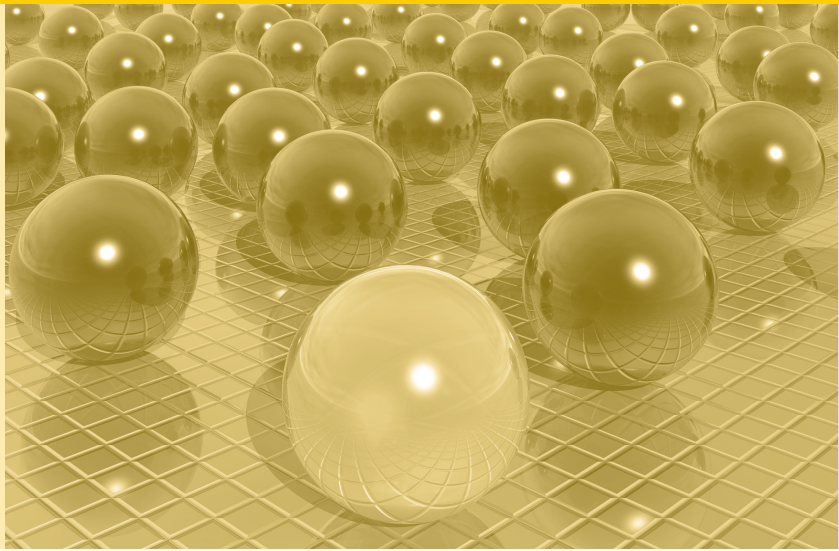


A YhUXUhybfYdcfh



AFiD-Panel Industrie } c^!} ^@ ^}

## Impressum

Herausgeber: Statistische Ämter des Bundes und der Länder  
Herstellung: Information und Technik Nordrhein-Westfalen  
Telefon 0211 9449-01 • Telefax 0211 442006  
Internet: [www.forschungsdatenzentrum.de](http://www.forschungsdatenzentrum.de)  
E-Mail: [forschungsdatenzentrum@it.nrw.de](mailto:forschungsdatenzentrum@it.nrw.de)

### Fachliche Informationen

zu dieser Veröffentlichung:

Forschungsdatenzentrum der  
Statistischen Ämter der Länder  
– Standort Halle (Saale)  
Tel.: (0345) 2318 355  
Fax: (0345) 2318 923  
[forschungsdatenzentrum@stala.mi.sachsen-anhalt.de](mailto:forschungsdatenzentrum@stala.mi.sachsen-anhalt.de)

### Informationen zum Datenangebot:

Statistisches Bundesamt  
Forschungsdatenzentrum  
Tel.: 0611 75-3277  
Fax: 0611 72-3915  
[forschungsdatenzentrum@destatis.de](mailto:forschungsdatenzentrum@destatis.de)

Forschungsdatenzentrum der  
Statistischen Ämter der Länder

Tel.: 0211 9449-2873  
Fax: 0211 9449-8087  
[forschungsdatenzentrum@it.nrw.de](mailto:forschungsdatenzentrum@it.nrw.de)

Erschienen im 08/2015

Diese Publikation wird kostenlos als **PDF-Datei** zum Download unter [www.forschungsdatenzentrum.de](http://www.forschungsdatenzentrum.de) angeboten.

© Information und Technik Nordrhein-Westfalen, Düsseldorf, 2015  
(im Auftrag der Herausbergemeinschaft)

Vervielfältigung und Verbreitung, nur auszugsweise, mit Quellenangabe gestattet. Alle übrigen Rechte bleiben vorbehalten.

Fotorechte Umschlag: ©artSILENCEcom – Fotolia.com

# Metadatenreport

AFiD-Panel Industrieunternehmen

# INHALT

## 1. GRUNDLEGENDE METADATEN AFID-PANEL INDUSTRIEUNTERNEHMEN 3

<b>1.1 Allgemeine Informationen über die zugrunde liegenden Statistiken.....</b>	<b>3</b>
1.1.1 Statistiken und Erhebungsjahre .....	3
1.1.2 Befragungseinheiten und Auskunftgebende .....	3
1.1.3 Methode der Stichprobenziehung .....	4
1.1.4 Regionale Ebene.....	4
1.1.5 Wirtschaftszweig.....	4
1.1.6 Ergänzende Metadaten .....	5
<b>1.2 Allgemeine Informationen über das Panel.....</b>	<b>6</b>
1.2.1 Methodik der Verknüpfung .....	6
1.2.2 Wellenstruktur.....	6
1.2.3 Vergleichbarkeit der Jahre .....	9

## 2. MERKMALSLISTEN ..... 11

### 2.1 Kurzbeschreibung der Variablen des Paneldatensatzes ..... 11

### 2.2 Berechnung der Variablen..... 14

# 1. Grundlegende Metadaten AFiD-Panel Industrieunternehmen

## 1.1 Allgemeine Informationen über die zugrunde liegenden Statistiken

### 1.1.1 Statistiken und Erhebungsjahre

Für das AFiD-Panel Industrieunternehmen wurden die unten genannten Statistiken des Verarbeitenden Gewerbes auf Unternehmensebene im Längsschnitt verknüpft. Gegenwärtig deckt das Panel die Erhebungsjahre 2001 – 2013 ab und ist sowohl für Längsschnitt- als auch für Querschnittsanalysen geeignet. Es ist vorgesehen, dass Panel sukzessive um die aktuellen Erhebungsjahre zu erweitern.

#### Datenbasis

Datenmaterial	EVAS	Berichtsjahre
<b>Jahresbericht</b> für (Mehrbetriebs-) Unternehmen im Bereich Verarbeitendes Gewerbe, Bergbau und Gewinnung von Steinen und Erden	42221	2001– 2013
<b>Investitionserhebung</b> im Bereich Verarbeitendes Gewerbe, Bergbau und Gewinnung von Steinen und Erden	42231	2001 – 2013
<b>Kostenstrukturerhebung</b> im Bereich Verarbeitendes Gewerbe, Bergbau und Gewinnung von Steinen und Erden	42251	2001 – 2013

### 1.1.2 Befragungseinheiten und Auskunftsgabende

Erhebungseinheiten sind Unternehmen und deren Betriebe, wobei das AFiD-Panel Unternehmensdatensätze enthält. Als Unternehmen gilt die kleinste rechtlich selbstständige Einheit, die aus handels- und/oder steuerrechtlichen Gründen Bücher führt und bilanziert. Rechtlich selbstständige Tochtergesellschaften, Arbeitsgemeinschaften, Betriebsführungsgesellschaften usw. müssen getrennt berichten.

Meldungen beziehen sich grundsätzlich auf das Gesamtunternehmen, einschließlich aller produzierenden und nicht produzierenden Teile, jedoch ohne Zweigniederlassungen im Ausland

Der Berichtskreis des Jahresberichts für AFiD-Panels umfasst jährlich maximal 68.000 Unternehmen des Verarbeitenden Gewerbes, des Bergbaus und der Gewinnung von Steinen mit im Allgemeinen 20 oder mehr Beschäftigten.

Erfasst werden Unternehmen, deren Schwerpunkt zum genannten Erhebungsbereich gehört.

Für alle Erhebungen besteht Auskunftspflicht.

### 1.1.3 Methode der Stichprobenziehung

Bei der Investitionserhebung und dem Jahresbericht handelt es sich um Totalerhebungen mit Abschneidegrenze. Einbezogen werden alle Unternehmen des Verarbeitenden Gewerbes sowie des Bergbaus und der Gewinnung von Steinen und Erden mit 20 oder mehr Beschäftigten<sup>1</sup>.

Faktisch werden für den Jahresbericht ausschließlich die Mehrbetriebsunternehmen befragt, die Angaben für Einbetriebsunternehmen werden aus dem Monats- bzw. Jahresbericht für Betriebe im Verarbeitenden Gewerbe automatisiert zugespielt.

Die Kostenstrukturerhebung wird mittels einer einstufig geschichteten repräsentativen Stichprobe mit Zufallsauswahl durchgeführt. Die Stichprobe umfasst maximal 18.000 Unternehmen mit 20 und mehr Beschäftigten<sup>2</sup>.

### 1.1.4 Regionale Ebene

Die kleinste enthaltene regionale Ebene stellen die Gemeinden dar. Die tatsächliche Bereitstellung hängt jedoch von Merkmalsauswahl und Zugangsweg ab. Die Analysen können auf Bundes- und Landesebene durchgeführt werden.

Die Gebietsstände entsprechen dem jeweiligen Stand zum Zeitpunkt der Erhebung. Eine Rückrechnung von Gebietsständen und Wirtschaftszweigangaben fand nicht statt.

### 1.1.5 Wirtschaftszweig

Das AFiD-Panel Industrieunternehmen umfasst Unternehmen mit wirtschaftlichem Schwerpunkt im Bereich des Verarbeitenden Gewerbes, des Bergbaus und der Gewinnung von Steinen und Erden, d.h.

- bis zum Berichtsjahr 2008 die Abschnitte C und D der Klassifikation der Wirtschaftszweige 2003 (entspricht den Wirtschaftszweigen von 10.10 „Steinkohlenbergbau und -brikettherstellung“ bis 37.20 „Recycling von nichtmetallischen Altmaterialien und Reststoffen“) sowie
- ab dem Berichtsjahr 2009 die Abschnitte B und C der Klassifikation der Wirtschaftszweige 2008 (entspricht den Wirtschaftszweigen 05.10 „Steinkohlenbergbau“ bis 33.20 „Installation von Maschinen und Ausrüstungen a.n.g.“).

---

<sup>1</sup> Für Ausnahmen/Abweichungen von dieser Regelung vgl. die Beschreibungen in Kap. 1.1.6

<sup>2</sup> Für Details zum Stichprobendesign siehe Qualitätsbericht in Kap. 1.1.6

### 1.1.6 Ergänzende Metadaten

Ein umfangreicheres Metadatenangebot steht zur Verfügung unter:

<http://www.forschungsdatenzentrum.de/bestand/jahresbericht/index.asp>

<http://www.forschungsdatenzentrum.de/bestand/investitionserhebung/index.asp>

<http://www.forschungsdatenzentrum.de/bestand/kse/index.asp>

<http://www.fdz-metadaten.de>

Des Weiteren sei auf die Qualitätsberichte des Statistischen Bundesamtes verwiesen.

**Jahresbericht** für Mehrbetriebsunternehmen des Verarbeitenden Gewerbes sowie des Bergbaus und der Gewinnung von Steinen und Erden

<https://www.destatis.de/DE/Publikationen/Qualitaetsberichte/VerarbeitendesGewerbeIndustrie/Jahrsteineerden.html>

**Investitionserhebung** bei Unternehmen und Betrieben des Verarbeitenden Gewerbes sowie des Bergbaus und der Gewinnung von Steinen und Erden:

<https://www.destatis.de/DE/Publikationen/Qualitaetsberichte/VerarbeitendesGewerbeIndustrie/Investitionserhebung.html>

**Kostenstrukturerhebung** im Verarbeitenden Gewerbe, im Bergbau sowie in der Gewinnung von Steinen und Erden:

<https://www.destatis.de/DE/Publikationen/Qualitaetsberichte/VerarbeitendesGewerbeIndustrie/Kostenstruktur.html>

## 1.2 Allgemeine Informationen über das Panel

### 1.2.1 Methodik der Verknüpfung

Es erfolgte eine Verknüpfung der einzelnen Erhebungen der enthaltenen Statistiken im Quer- und Längsschnitt über die Unternehmensnummer.

### 1.2.2 Wellenstruktur

Bei der Erhebung der Daten sind im Zeitverlauf Unternehmen neu aufgenommen worden, andere sind weggefallen. Aus den folgenden Übersichten lässt sich ableiten, wie viele Unternehmen für die Betrachtung eines festgelegten Längsschnittumfangs zur Verfügung stehen.

Die nachstehende Aufstellung zeigt beispielsweise, wie viele Unternehmen gleichermaßen im Jahresbericht, der Investitionserhebung und der Kostenstrukturerhebung in den jeweiligen Jahren gemeldet haben („1“ = Meldung im jeweiligem Jahr).

So ist beispielsweise für 1884 Unternehmen in allen Jahren in allen drei Statistiken eine Meldung vorhanden.

#### Unternehmen, welche im Jahresbericht, der Investitionserhebung und der Kostenstrukturerhebung gleichermaßen gemeldet haben

\*Bremen und Mecklenburg-Vorpommern für das Jahr 2001 nicht verfügbar

Anzahl	2001	2002	2003	2004	2005	2006	2007	2008	2009	2010	2011	2012	2013
4 572								1	1	1	1		
4 293												1	1
4 167	1	1											
3 543			1	1	1	1	1						
2 840			1	1	1	1	1					1	1
2 678	1	1						1	1	1	1		
1 884	1	1	1	1	1	1	1	1	1	1	1	1	1
1 200	1												
994								1	1	1	1	1	1
947			1	1	1	1	1	1	1	1	1	1	1
934	1	1						1	1	1	1	1	1
662			1										
638													1
590	1	1										1	1
589			1	1									
587	1	1	1	1	1	1	1						
522	1	1	1	1	1	1	1					1	1
< 500													
<b>insgesamt</b>	<b>15 151</b>	<b>14 805</b>	<b>15 716</b>	<b>15 470</b>	<b>14 860</b>	<b>14 440</b>	<b>14 235</b>	<b>16 753</b>	<b>16 285</b>	<b>15 848</b>	<b>15 482</b>	<b>15 616</b>	<b>15 628</b>



**Unternehmen, welche im Jahresbericht gemeldet haben**

\*Bremen und Mecklenburg-Vorpommern für das Jahr 2001 nicht verfügbar

Anzahl	2001	2002	2003	2004	2005	2006	2007	2008	2009	2010	2011	2012	2013
19 323	1	1	1	1	1	1	1	1	1	1	1	1	1
3 447	1												
2 608	1	1											
2 333		1	1	1	1	1	1	1	1	1	1	1	1
2 053	1	1	1										
1 721	1	1	1	1									
1 717												1	1
1 691	1	1	1	1	1	1	1	1					
1 663													1
1 451	1	1	1	1	1								
1 408											1	1	1
1 394							1	1	1	1	1	1	1
1 379	1	1	1	1	1	1							
1 287									1	1	1	1	1
1 264				1	1	1	1	1	1	1	1	1	1
1 260								1	1	1	1	1	1
1 135										1	1	1	1
1 050					1	1	1	1	1	1	1	1	1
982	1	1	1	1	1	1	1	1	1				
979			1	1	1	1	1	1	1	1	1	1	1
909	1	1	1	1	1	1	1						
886						1	1	1	1	1	1	1	1
760	1	1	1	1	1	1	1	1	1	1			
753	1	1	1	1	1	1	1	1	1	1	1	1	
730	1	1	1	1	1	1	1	1	1	1	1		
641		1											
< 500													
<b>insgesamt</b>	<b>39 845</b>	<b>41 295</b>	<b>40 036</b>	<b>39 694</b>	<b>38 941</b>	<b>38 191</b>	<b>38 346</b>	<b>38 822</b>	<b>37 539</b>	<b>37 044</b>	<b>37 163</b>	<b>37 638</b>	<b>37 784</b>

Unternehmen, welche in der Investitionserhebung gemeldet haben

Anzahl	2001	2002	2003	2004	2005	2006	2007	2008	2009	2010	2011	2012	2013
19 133	1	1	1	1	1	1	1	1	1	1	1	1	1
3 190	1												
2 408	1	1											
1 929		1	1	1	1	1	1	1	1	1	1	1	1
1 817	1	1	1										
1 794	1	1	1	1	1	1	1	1					
1 727	1	1	1	1									
1 726												1	1
1 690													1
1 409											1	1	1
1 304	1	1	1	1	1								
1 301									1	1	1	1	1
1 261								1	1	1	1	1	1
1 249				1	1	1	1	1	1	1	1	1	1
1 186							1	1	1	1	1	1	1
1 150										1	1	1	1
1 069						1	1	1	1	1	1	1	1
1 068					1	1	1	1	1	1	1	1	1
985	1	1	1	1	1	1							
948			1	1	1	1	1	1	1	1	1	1	1
922	1	1	1	1	1	1	1	1	1				
841	1	1	1	1	1	1	1						
755	1	1	1	1	1	1	1	1	1	1	1	1	
725	1	1	1	1	1	1	1	1	1	1	1		
713	1	1	1	1	1	1	1	1	1	1			
< 500													
<b>insgesamt</b>	<b>38 198</b>	<b>38 681</b>	<b>37 714</b>	<b>37 680</b>	<b>37 015</b>	<b>36 985</b>	<b>37 255</b>	<b>37 815</b>	<b>36 338</b>	<b>35 979</b>	<b>36 277</b>	<b>36 771</b>	<b>37 001</b>

**Unternehmen, welche in der Kostenstrukturhebung gemeldet haben**

Anzahl	2001	2002	2003	2004	2005	2006	2007	2008	2009	2010	2011	2012	2013
5 532												1	1
4 836								1	1	1	1		
4 424	1	1											
3 870			1	1	1	1	1						
3 037			1	1	1	1	1					1	1
2 767	1	1						1	1	1	1		
1 965	1	1	1	1	1	1	1	1	1	1	1	1	1
1 238	1												
1 050								1	1	1	1	1	1
1 002			1	1	1	1	1	1	1	1	1	1	1
978	1	1						1	1	1	1	1	1
675			1	1									
663			1										
626	1	1	1	1	1	1	1						
624	1	1										1	1
581			1	1	1								
545	1	1	1	1	1	1	1					1	1
520			1	1	1	1	1	1	1	1	1		
< 500													
<b>insgesamt</b>	<b>15 775</b>	<b>15 091</b>	<b>16 728</b>	<b>16 099</b>	<b>15 420</b>	<b>14 884</b>	<b>14 532</b>	<b>17 304</b>	<b>16 735</b>	<b>16 226</b>	<b>15 766</b>	<b>17 148</b>	<b>16 639</b>

1.2.3 Vergleichbarkeit der Jahre

Durch Änderungen im Berichtskreis und in den Rechtsgrundlagen der Statistiken kommt es zu Neudefinitionen von Merkmalen im Zeitverlauf, was eine eingeschränkte Vergleichbarkeit der Jahresscheiben zur Folge hat.

Die nachstehende Tabelle gibt einen Überblick über die methodischen Änderungen in den einzelnen Jahren.

Zeitpunkt	Statistik <sup>3</sup>	Methodische Änderung
2003	JBU IEU KSE	Umstellung von WZ93 auf WZ2003
2005	JBU	Merkmal „Tätige Personen, darunter weiblich“ wird nicht mehr erhoben
2006	IEU	Wegfall der Untergliederung der Zugänge an gemieteten und gepachteten Sachanlagen (ieu_ef121, ieu_ef122)

<sup>3</sup> Abkürzung des Statistiknamens: JBU = Jahresbericht, IEU = Investitionserhebung, KSE = Kostenstrukturhebung

Zeitpunkt	Statistik <sup>3</sup>	Methodische Änderung
2008	KSE	neue Stichprobenziehung auf Grundlage auf WZ 2008 gesicherte Aussagen nicht mehr über alle WZ-Zweige der WZ 2003 möglich
2009	JBU IEU KSE	Umstellung von WZ2003 auf WZ2008
	IEU	Neue Merkmale: ieu_124 bis ieu_125

## 2. Merkmalslisten

### 2.1 Kurzbeschreibung der Variablen des Paneldatensatzes

Panel-Variable	Typ	Beschreibung	Einschränkung
<b>Allgemeine Merkmale</b>			
UNR	S	Unternehmensnummer	
Jahr	N	Erhebungsjahr	
<b>Jahresbericht</b>			
jbu_ef3	N	Art der Einheit	
jbu_ef5u1	N	Bundesland	
jbu_ef5	S	Amtlicher Gemeindegchlüssel	
jbu_ef6ug1	N	Wirtschaftszweig	
jbu_ef6u1	N	Hauptgruppe	
jbu_ef7	N	Beschäftigungsgrößenklasse	
jbu_ef8	N	Eintrag in die Handwerksrolle	
jbu_ef14	N	Beschäftigte	
jbu_ef18u3	N	darunter weiblich	2003 - 2005
jbu_ef15	N	Bruttolohn- und Gehaltssumme	
jbu_ef16	N	Umsatz	
jbu_ef17	N	darunter Umsatz sonstiger Tätigkeit	
<b>Investitionserhebung</b>			
ieu_ef4	N	Art der Einheit	
ieu_ef5u1	N	Bundesland	
ieu_ef5	S	Amtlicher Gemeindegchlüssel	
ieu_ef9	N	Wirtschaftszweig	
ieu_ef12	N	Hauptgruppe	
ieu_ef11	N	Eintrag in die Handwerksrolle	
<i>Bruttoanlageinvestitionen</i>			
ieu_ef46	N	davon Grundstücke mit Bauten	
ieu_ef47	N	davon Grundstücke ohne Bauten	
ieu_ef48	N	davon Maschinen, maschinelle Anlagen, Ausstattung	
ieu_ef49	N	Bruttoanlageinvestitionen	
ieu_ef50	N	darunter selbst erstellte Anlagen	
ieu_ef51	N	darunter gebraucht erworbene Bauten	
ieu_ef52	N	darunter aktivierte Sachanlagen an Dritte vermietet	
<i>Verkaufserlöse aus dem Abgang von Sachanlagen</i>			
ieu_ef53	N	Verkaufserlöse aus dem Abgang von Sachanlagen	
ieu_ef54	N	darunter Erlöse aus dem Abgang von Grundstücken ohne Bauten	
<i>Wert der neu gemieteten und gepachteten (oder geleasteten) neuen Sachanlagen</i>			
ieu_ef121	N	davon Grundstücke mit neuen Bauten	
ieu_ef122	N	davon neue Maschinen, maschinelle Anlagen, Ausstattung	
ieu_ef123	N	Wert insgesamt	

Panel-Variable	Typ	Beschreibung	Einschränkung
ieu_ef55	N	darunter Wert der mit Finanzierungsleasing neu beschafften Sachanlagen	
		<i>Investitionen in immaterielle Vermögensgegenstände in €</i>	
ieu_124	N	Konzessionen, Patente, Lizenzen, Warenzeichen u.ä.	ab 2009
ieu_125	N	Software	ab 2009
ieu_126	N	Kauf von Aktien (derzeit nicht erhoben)	
ieu_127	N	Verkauf von Aktien (derzeit nicht erhoben)	
		<b>Kostenstrukturerhebung</b>	
kse_ef2	N	Wirtschaftszweig	
kse_ef2u1	N	Hauptgruppe	
kse_ef3	N	Beschäftigtengrößenklasse	
kse_ef4	S	Rechtsform	
kse_ef6u1	N	Bundesland	
kse_ef6	N	Amtlicher Kreisschlüssel	
		<i>Angaben zur Beschäftigung Ende September des Berichtsjahres</i>	
kse_ef21	S	Anzahl der tätigen Inhaber insgesamt	
kse_ef28	N	darunter weiblich	
kse_ef22	N	Anzahl der Arbeitnehmer insgesamt	
kse_ef29	N	darunter weiblich	
kse_ef24	N	darunter Teilzeitbeschäftigte	
kse_ef25	N	darunter Teilzeitbeschäftigte, umgerechnet in Vollezeiteinheiten	
kse_ef27	N	Anzahl der Tätigen Personen insgesamt (kse_ef21 + kse_ef22)	
kse_ef87	N	darunter mit Aufgaben im Bereich FuE	
		<i>Angaben zum Umsatz im Geschäftsjahr</i>	
kse_ef35	N	Umsatz aus eigenen Erzeugnissen	
kse_ef37	N	Umsatz aus Handelsware	
kse_ef38	N	Umsatz durch Provisionen aus Handelsvermittlungen	
kse_ef39	N	Umsatz aus sonstigen Tätigkeiten	
kse_ef40	N	Umsatz insgesamt	
		<i>Angaben zu den fertigen und unfertigen Erzeugnissen aus eigener Produktion</i>	
kse_ef41	N	Bestände am Anfang des Geschäftsjahres	
kse_ef42	N	Bestände am Ende des Geschäftsjahres	
kse_ef43	N	Bestandsänderung	
		<i>Gesamtleistung</i>	
kse_ef44	N	Wert der im Geschäftsjahr aktivierten selbst erstellten Anlagen	
kse_ef46	N	Gesamtleistung des Unternehmens	
		<i>Angaben zu Roh-, Hilfs- und Betriebsstoffen sowie sonstigen fremdbezogenen Vorprodukten</i>	
kse_ef50	N	Bestände am Anfang des Geschäftsjahres	
kse_ef51	N	Bestände am Ende des Geschäftsjahres	
kse_ef52	N	Einkäufe	

Panel-Variable	Typ	Beschreibung	Einschränkung
kse_ef53	N	Verbrauch	
kse_ef55	N	darunter Verbrauch von Brenn- und Treibstoffen, Elektrizität, Gas u. dgl. (ohne Wasser)	
<i>Angaben zu Handelsware</i>			
kse_ef56	N	Bestand am Anfang des Geschäftsjahres	
kse_ef57	N	Bestand am Ende des Geschäftsjahres	
kse_ef58	N	Einkäufe	
kse_ef59	N	Gesamteinsatz an Handelsware	
<i>Kosten</i>			
kse_ef60	N	Geleistete Bruttoentgelte	
kse_ef61	N	Gesetzliche Sozialkosten	
kse_ef62	N	Sonstige Sozialkosten	
kse_ef63	N	Kosten für Leiharbeitnehmer	
kse_ef64	N	Kosten für durch andere Unternehmen ausgeführte Lohnarbeiten	
kse_ef65	N	Kosten für durch Dritte erbrachte/ durchgeführte Reparaturen, Instandhaltungsarbeiten, Installationen Montagen u.ä.	
kse_ef66	N	Aufwendungen für Mieten und Pachten	
kse_ef67	N	darunter Aufwendungen für langfristig gemietete und mittels Operating-Leasing beschaffte Sachanlagen	
kse_ef68	N	Sonstige Kosten	
kse_ef69	N	darunter Versicherungsbeiträge	
kse_ef71	N	Steuern sowie öffentliche Gebühren und Beiträge	
kse_ef72	N	darunter Verbrauchsteuern auf selbst hergestellte Erzeugnisse	
kse_ef74	N	Steuerliche Abschreibungen auf Sachanlagen	
kse_ef75	N	Fremdkapitalzinsen	
kse_ef78	N	Kosten insgesamt	
kse_ef86	N	darunter: Aufwendungen für innerbetriebliche FuE insgesamt	
<i>Subventionen</i>			
kse_ef80	N	Höhe der erhaltenen Subventionen für die laufende Produktion im Geschäftsjahr	
<i>Umsatzsteuer</i>			
kse_ef82	N	Höhe der Umsatzsteuer, die Kunden in Rechnung gestellt wurde	
kse_ef83	N	Höhe der Umsatzsteuer, die dem Unternehmen von Lieferanten in Rechnung gestellt wurde (Vorsteuer)	
kse_ef84	N	darunter abzugsfähige Vorsteuer auf den Kauf von Sachanlagen	

## 2.2 Berechnung der Variablen

Panelvariable	Formel
kse_ef27	$kse\_ef21 + kse\_ef22$
kse_ef40	Summe kse_ef35 bis kse_ef39
kse_ef43	$kse\_ef42 - kse\_ef41$
kse_ef46	$kse\_ef40 - kse\_ef43 + kse\_ef44$
kse_ef53	$kse\_ef50 - kse\_ef51 + kse\_ef52$
kse_ef59	$kse\_ef57 - kse\_ef56 + kse\_ef58$
kse_ef78	$kse\_ef60 + kse\_ef61 + kse\_ef62 + kse\_ef63 + kse\_ef64 + kse\_ef65 + kse\_ef66 + kse\_ef68 + kse\_ef71 + kse\_ef74 + kse\_ef75$



Statistische Ämter des Bundes und der Länder,  
Metadatenreport - AFiD-Panel Industrie } ¢!} ^@ ^}

Fotorechte Umschlag: ©artSILENCEcom – Fotolia.com